

益田市の給与・定員管理等について

1 総括

(1) 人件費の状況（普通会計決算）

| 区分 | 住民基本台帳人口 (H24年度末) | 歳出額 A | 実質収支 | 人件費 B | 人件費率 B/A | (参考) H23年度の人件費率 |
|-------|----------------------|------------------|---------------|-----------------|-------------|--------------------|
| H24年度 | 人 49,911 | 千円 24,597,351 | 千円 549,269 | 千円 3,876,706 | % 15.8 | % 15.7 |

(2) 職員給与費の状況（普通会計決算）

| 区分 | 職員数 A | 給与費 | | | | (参考)一人当たり 給与費 B/A | (参考)類似団体平均 一人当たり給与費 |
|-------|----------|-----------------|---------------|---------------|-----------------|----------------------|------------------------|
| | | 給料 | 職員手当 | 期末・勤勉手当 | 計 B | | |
| H24年度 | 人 369 | 千円 1,452,280 | 千円 281,018 | 千円 543,571 | 千円 2,276,869 | 千円 6,170 | 千円 5,703 |

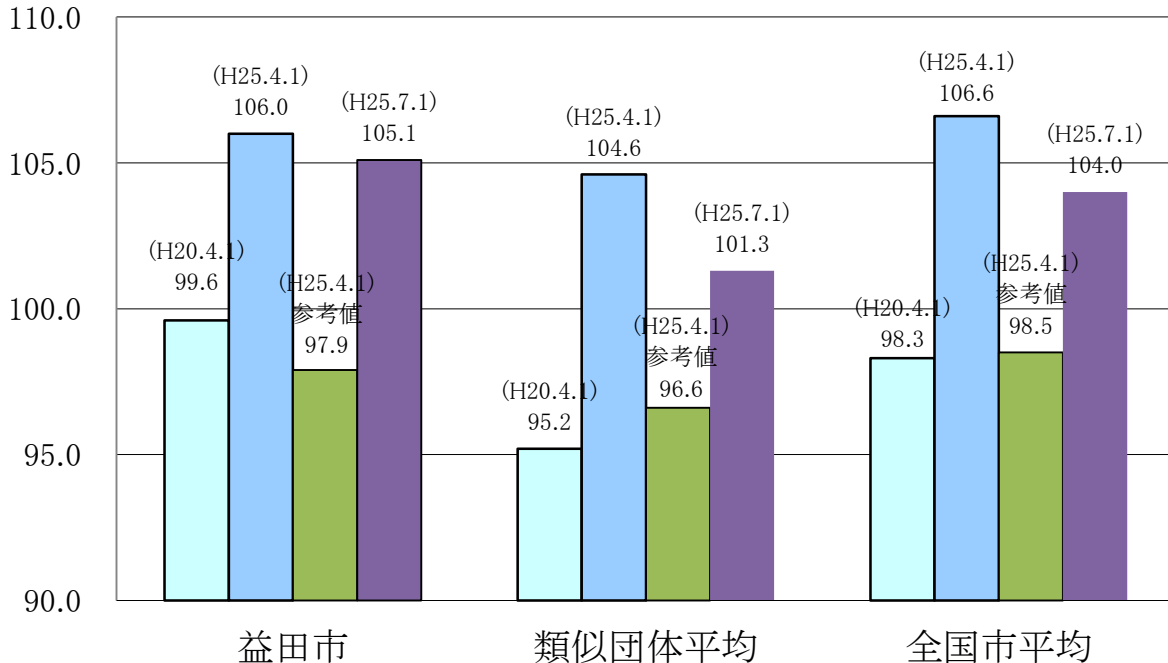
- (注) 1 職員手当には退職手当を含まない。
2 職員数は、平成24年4月1日現在の人数である。

(3) 特記事項

(給与減額の状況)

| 国の要請等を踏まえた減額措置の取組 | 減額実施期間又は減額を実施していない場合はその理由 |
|-------------------|---|
| 実施せず | 平成17年度から独自の減額措置を行っているため。 平成25年度においては市長30%、副市長20%、教育長20%、一般職員については職階に応じて1%～5%の減額を実施しています。 |

(4) ラスパイレス指数の状況（各年4月1日現在）



(注) 1 ラスパイレス指数とは、全地方公共団体の一般行政職の給料月額を同一の基準で比較するため、国の職員数（構成）を用いて、学歴や経験年数の差による影響を補正し、国の行政職俸給表（一）適用職員の俸給月額を100として計算した指数。

2 「参考値」は、国家公務員の時限的な（2年間）給与改定・臨時特例法による給与減額措置が無いとした場合の値である。

2 職員の平均給与月額、初任給等の状況

(1) 職員の平均年齢、平均給料月額及び平均給与月額の状況（H25年4月1日現在）

①一般行政職

| 区 分 | 平均年齢 | 平均給料月額 | 平均給与月額 | 平均給与月額 (国比較ベース) |
|------|--------|------------------------|-----------|------------------------|
| 益田市 | 42.9 歳 | 327,440 円 | 402,701 円 | 352,478 円 |
| 島根県 | 44.3 歳 | 339,401 円 | 410,701 円 | 366,192 円 |
| 国 | 43.1 歳 | 307,220 (332,446) 円 | — 円 | 376,257 (405,463) 円 |
| 類似団体 | 42.8 歳 | 322,051 円 | 372,860 円 | 347,747 円 |

②技能労務職

| 区 分 | 平均年齢 | 職員数 | 平均給料月額 | 平均給与月額 | 平均給与月額 (国比較ベース) |
|-------------|--------|---------|------------------------|-----------|------------------------|
| 益田市 | 49.6 歳 | 39 人 | 359,462 円 | 391,569 円 | 373,282 円 |
| うち清掃職員 | 47.8 歳 | 6 人 | 362,638 円 | 394,350 円 | 375,350 円 |
| うち給食調理員 | 48.8 歳 | 13 人 | 365,392 円 | 392,292 円 | 378,546 円 |
| うち運転手 | 59.5 歳 | 3 人 | 357,400 円 | 403,866 円 | 361,733 円 |
| うち用務員 | * 歳 | 1 人 | * 円 | * 円 | * 円 |
| うちその他の技能労務職 | 48.8 歳 | 16 人 | 352,156 円 | 386,237 円 | 368,781 円 |
| 島根県 | 58.3 歳 | 33 人 | 384,447 円 | 428,516 円 | 396,696 円 |
| 国 | 49.9 歳 | 3,272 人 | 272,119 (286,850) 円 | — 円 | 309,534 (325,400) 円 |
| 類似団体 | 49.3 歳 | 23 人 | 309,919 円 | 334,443 円 | 322,272 円 |

- (注) 1 「平均給料月額」とは、H25年4月1日現在における各職種ごとの職員の基本給の平均である。
 2 「平均給与月額」とは、給料月額と毎月支払われる扶養手当、地域手当、住居手当、時間外勤務手当などのすべての諸手当の額を合計したものであり、地方公務員給与実態調査において明らかにされているものである。また、「平均給与月額(国比較ベース)」は、比較のため、国家公務員と同じベース(=時間外勤務手当等を除いたもの)で算出している。
 3 個人情報保護の観点から、対象となる職員数が1人の場合は、当該個所を「アスタリスク(*)」としています。
 4 国家公務員欄における「平均給料月額」及び「平均給与月額(国比較ベース)」の括弧書きは、給与改定・臨時特例法による給与減額措置がないとした場合の値(減額前)である。

(2) 職員の初任給の状況（H25年4月1日現在）

| 区 分 | | 益 田 市 | 島 根 県 | 国 |
|-------|-------|-----------|-----------|------------------------|
| 一般行政職 | 大 学 卒 | 159,990 円 | 171,890 円 | 163,987 (172,200) 円 |
| | 高 校 卒 | 138,700 円 | 139,847 円 | 133,418 (140,100) 円 |
| 技能労務職 | 高 校 卒 | 138,700 円 | 146,435 円 | — |

- (注) 国家公務員欄における括弧書きは、給与改定・臨時特例法による給与減額措置がないとした場合の値である。

(3) 職員の経験年数別・学歴別平均給料月額の状況（H25年4月1日現在）

| 区 分 | | 経験年数10年 | 経験年数20年 | 経験年数25年 | 経験年数30年 |
|-------|-------|-----------|-----------|-----------|-----------|
| 一般行政職 | 大 学 卒 | 253,600 円 | 353,372 円 | 374,860 円 | 393,003 円 |
| | 高 校 卒 | 227,620 円 | 319,715 円 | 356,533 円 | 381,530 円 |
| 技能労務職 | 高 校 卒 | - 円 | - 円 | - 円 | - 円 |

- (注) 当該階層の職員が3人以下の場合は、近似の階層を含めた平均額である。なお、近似の階層にも該当がない場合は一印で示している。

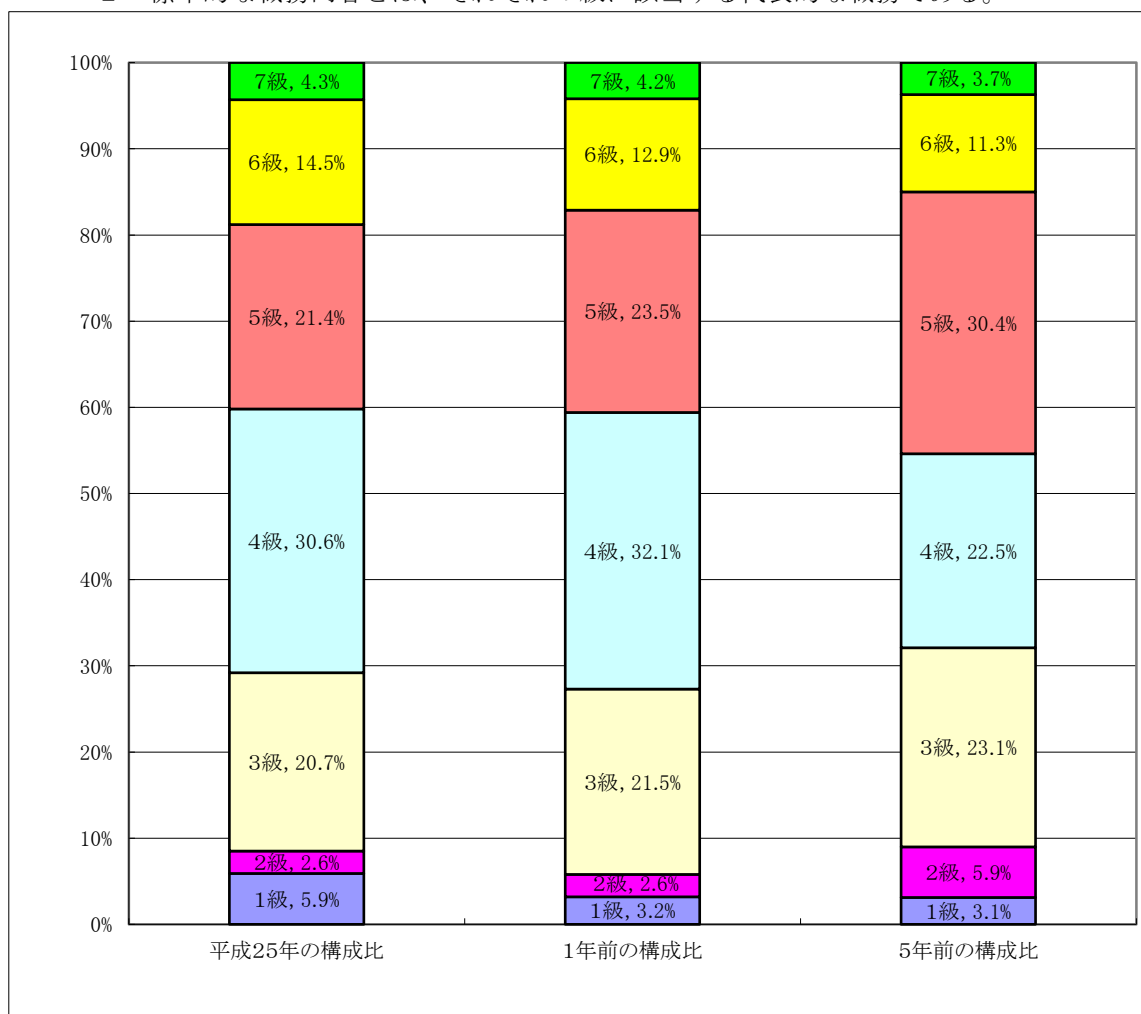
3 一般行政職の級別職員数等の状況

(1) 一般行政職の級別職員数の状況（H25年4月1日現在）

| 区分 | 標準的な職務内容 | 職員数 | 構成比 | 1号給の給料月額 | 最高号級の給料月額 |
|----|----------|-----|-------|----------|-----------|
| 1級 | 主事 | 18人 | 5.9% | 135,600円 | 243,700円 |
| 2級 | 副主任主事 | 8人 | 2.6% | 185,800円 | 309,200円 |
| 3級 | 主任主事 | 63人 | 20.7% | 222,900円 | 356,400円 |
| 4級 | 係長 | 93人 | 30.6% | 261,900円 | 390,100円 |
| 5級 | 課長補佐 | 65人 | 21.4% | 289,200円 | 402,500円 |
| 6級 | 課長 | 44人 | 14.5% | 320,600円 | 424,600円 |
| 7級 | 部長 | 13人 | 4.3% | 366,200円 | 458,400円 |

(注) 1 益田市の給与条例に基づく給料表の級区分による職員数である。

2 標準的な職務内容とは、それぞれの級に該当する代表的な職務である。



(2) 昇給への勤務成績の反映状況

毎年1月1日に全職員に対し勤務成績に応じて昇給。

昇給は、その職員の職務を監督する地位のある者の証明を得て行っている。

4 職員の手当の状況

(1) 期末手当・勤勉手当

| 益 田 市 | 島 根 県 | 国 |
|--|--|--|
| 1人当たり平均支給額(H24年度) 1,448 千円 | 1人当たり平均支給額(H24年度) 1,459 千円 | — |
| (H24年度支給割合) 期末手当 2.55 月分 勤勉手当 1.35 月分 (1.45)月分 (0.70)月分 | (H24年度支給割合) 期末手当 2.40 月分 勤勉手当 1.30 月分 (1.25)月分 (0.70)月分 | (H24年度支給割合) 期末手当 2.60 月分 勤勉手当 1.35 月分 (1.45)月分 (0.65)月分 |
| (加算措置の状況) 職制上の段階、職務の級等による加算措置 役職加算 5～10% 管理職加算 15% | (加算措置の状況) 職制上の段階、職務の級等による加算措置 役職加算 5～20% 管理職加算 15～25% | (加算措置の状況) 職制上の段階、職務の級等による加算措置 役職加算 5～20% 管理職加算 15～25% |

(注) ()内は、再任用職員に係る支給割合である。

(2) 退職手当 (H25年4月1日現在)

| 益 田 市 | 国 |
|---|---|
| (支給率) 自己都合 勤続20年 23.03 月分 勤続25年 32.83 月分 勤続35年 46.55 月分 最高限度額 55.86 月分 その他の加算措置 定年前早期退職特例措置 (2%～20%加算) 1人当たり平均支給額 10,622 千円 | (支給率) 自己都合 勤続20年 23.03 月分 勤続25年 32.83 月分 勤続35年 46.55 月分 最高限度額 55.86 月分 その他の加算措置 定年前早期退職特例措置 (2%～20%加算) 1人当たり平均支給額 26,773 千円 |

(注) 退職手当の1人当たり平均支給額は、前年度に退職した職員に支給された平均額である。

(3) 地域手当

(H25年4月1日現在)

| | | | |
|--------------------------|------|-----------|-----------|
| 支給実績(H24年度決算) | | 777 千円 | |
| 支給職員1人当たり平均支給年額(H24年度決算) | | 776,790 円 | |
| 支給対象地域 | 支給率 | 支給対象職員数 | 国の制度(支給率) |
| 東京都のうち特別区 | 18 % | 1 人 | 18 % |

(4) 特殊勤務手当 (H25年4月1日現在)

| 支給実績(H24年度決算) | | 2,522 千円 | | |
|--------------------------|----------|---|-------------------|------------------------------------|
| 支給職員1人当たり平均支給年額(H24年度決算) | | 22,318 円 | | |
| 職員全体に占める手当支給職員の割合(H24年度) | | 27.6 % | | |
| 手当の種類(手当数) | | 19 | | |
| 手当の名称 | 主な支給対象職員 | 主な支給対象業務 | 支給実績 (H24年度決算) | 左記職員に対する支給単価 |
| 徴収業務手当 | 税務 | 職員が在勤庁を離れて関係者と面接し、徴収業務に従事した日 | 250 千円 | 日額150円 |
| 災害査定測量業務手当 | 機動管理 | 職員が災害査定のために測量業務等に従事した日 | 2 千円 | 日額120円 |
| 災害応急業務手当 | 機動管理 | 災害対策本部が設置された場合において、職員が災害状況の巡回監視に従事した日 | 0 千円 | (日中) 日額480円 (夜間) 日額720円 |
| 災害応急業務手当 | 機動管理 | 災害対策本部が設置された場合において、職員が応急作業等に従事した日 | 61 千円 | (日中) 日額730円 (夜間) 日額1,090円 |
| 保健衛生業務手当 | 環境衛生 | 職員が感染症患者、伝染病患者等の在宅訪問指導業務等に従事した日 | 0 千円 | 日額250円 |
| ごみ収集手当 | 環境衛生 | 職員がごみ収集業務に従事した日 | 526 千円 | 日額280円 |
| 防疫業務手当 | 環境衛生 | 職員が消毒作業又は溝土覆土業務に従事した日 | 66 千円 | 日額280円 |
| 鳥獣市外処理業務手当 | 環境衛生 | 職員が犬、猫等の死骸処理業務に従事したとき | 38 千円 | 1件200円 |
| し渣処分運搬業務手当 | 下水道 | 職員が農業集落排水施設のし渣処分運搬業務に従事した日 | 11 千円 | 日額200円 |
| し尿処理場槽内等特別清掃業務手当 | 久城が浜センター | 職員がし尿処理場の槽内の配管等の清掃業務に従事した日 | 1,079 千円 | 日額2,900円 |
| 行旅死亡人等取扱業務手当 | 生活福祉 | 職員が行旅死亡人等の取扱業務に従事したとき | 0 千円 | 1件2,000円 |
| 福祉外勤業務手当 | 生活福祉 | 生活福祉課生活福祉係の職員が関係者との面接のため外勤業務に従事した日 | 93 千円 | 日額150円 |
| 危険作業業務手当 | 機動管理 | 職員が2m以上の高所作業、法面等での作業、有害物取扱作業、過熱処理給食台車運搬作業又はチェーンソー、草刈機その他電動工具の使用等の業務に従事した日 | 393 千円 | 日額120円 |
| 除雪業務手当 | 機動管理 | 職員が市道等の除雪業務に従事した日 | 2 千円 | 日額600円 |
| 鳥獣対応業務手当 | 農業振興 | 職員が鳥インフルエンザ現場作業、熊対策現場作業、野犬対策現場作業、蜂の駆除作業業務等に従事した日 | 1 千円 | 日額500円 |
| 発掘調査業務手当 | 文化財 | 職員が発掘調査業務に従事した日 | 0 千円 | 日額150円 |
| 坑内発掘調査業務手当 | 文化財 | 職員が横穴、縦穴又は洞窟等の坑内調査業務に従事した日 | 0 千円 | 日額560円 |

(5) 時間外勤務手当

| | |
|------------------------|------------|
| 支給実績（H24年度決算） | 154,520 千円 |
| 職員1人当たり平均支給年額（H24年度決算） | 329 千円 |
| 支給実績（H23年度決算） | 165,547 千円 |
| 職員1人当たり平均支給年額（H23年度決算） | 455 千円 |

(6) その他の手当（H25年4月1日現在）

| 手当名 | 内容及び支給単価 | 国の制度との異同 | 国の制度と異なる内容 | 支給実績（H24年度決算） | 支給職員1人当たり平均支給年額（H24年度決算） |
|-----------|---|----------|------------|---------------|--------------------------|
| 扶養手当 | ①配偶者13,000円 | 同 | 同 | 58,723 千円 | 217,493 円 |
| | ②配偶者以外の扶養親族6,500円 | | | | |
| | ③配偶者のない職員の場合の扶養親族11,000円 | | | | |
| | ④扶養親族のうち満16歳の年度の初めから満22歳の年度末までの子5,000円加算 | | | | |
| 住居手当 | ①借家居住者27,000円を限度 | 同 | 同 | 20,141 千円 | 258,218 円 |
| 通勤手当 | ①交通機関利用者 2km以上月額運賃45,000円以下は全額45,000円を超えるものは超える額の60%を加算した額 | 異 | 異 | 43,672 千円 | 142,719 円 |
| | ②交通用具利用者 2km以上通勤距離により、5,300円～39,000円 | | | | |
| 管理職手当 | 部長10.8/100 課長9.5/100 | 異 | 異 | 31,170 千円 | 519,500 円 |
| 管理職特別勤務手当 | 1回につき 4,000円～6,000円 実働時間が6時間を超える場合 6,000円～9,000円 | 同 | 同 | 570 千円 | 19,655 円 |

5 特別職の報酬等の状況（H25年4月1日現在）

| 区分 | 給料 | 月額 | | 等 |
|------|-----------|----------------------------|--------------------|-----------|
| | | 額 | (参考)類似団体における最高/最低額 | |
| 給料 | 市長 | 550,550 円 (786,500 円) | 989,000 円 / | 259,000 円 |
| | 副市長 | 523,200 円 (654,000 円) | 816,000 円 / | 483,000 円 |
| 報酬 | 議長 | 389,000 円 | 545,000 円 / | 230,000 円 |
| | 副議長 | 329,000 円 | 474,000 円 / | 200,000 円 |
| | 議員 | 303,500 円 | 450,000 円 / | 180,000 円 |
| 期末手当 | 市長 | (H24年度支給割合) | | |
| | 副市長 | 2.55 | 月分 | |
| | 議長 | (H24年度支給割合) | | |
| | 副議長 議員 | 2.55 | 月分 | |
| 退職手当 | 市長 | (算定方式) | (1期の手当額) | (支給時期) |
| | 副市長 | 1年につき給料月額100分の500を支給 | 15,730,000 | 任期終了後 |
| | 備考 | 1年につき給料月額100分の300を支給 | 7,848,000 | 任期終了後 |

- (注) 1 給料及び報酬の（ ）内は、減額措置を行う前の金額である。
 2 退職手当の「1期の手当額」は、4月1日現在の給料月額及び支給率に基づき、1期（4年＝48月）勤めた場合における退職手当の見込額である。

6 職員数の状況

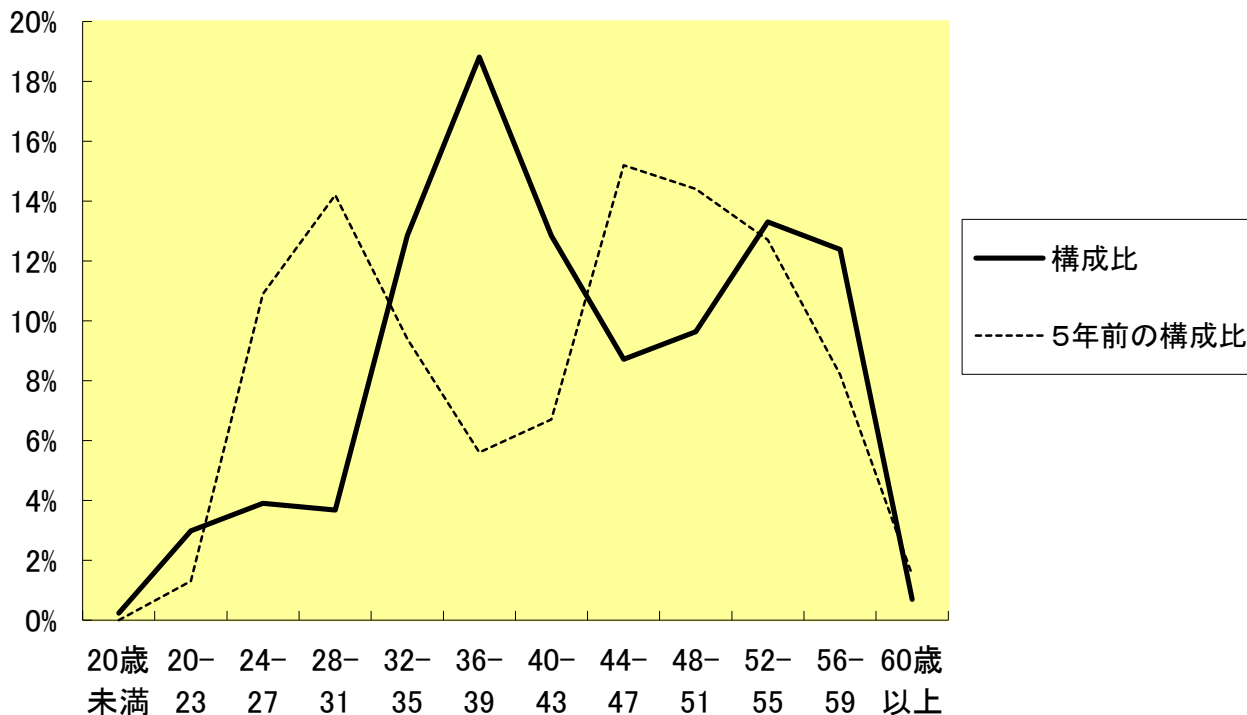
(1) 部門別職員数の状況と主な増減理由

(各年4月1日現在)

| 区 分 部 門 | | 職 員 数 | | 対前年 増減数 | 主 な 増 減 理 由 |
|--------------------------------------|----------------|----------------|----------------|------------|---|
| | | 平成24年 | 平成25年 | | |
| 普通 会計 部門 | 一般 行政 部門 | 311 | 311 | 0 | |
| | 計 | 311 | 311 | 0 | <参考> 人口1万人当たり職員数 62.31 人 (類似団体の人口1万人当たり職員数 71.57 人) |
| | 教育部門 | 59 | 61 | 2 | 業務増 |
| | 消防部門 | | | | |
| | 小 計 | 370 | 372 | 2 | <参考> 人口1万人当たり職員数 74.33 人 (類似団体の人口1万人当たり職員数 94.00 人) |
| 公 営 企 業 計 等 部 門 | | 65 | 65 | 0 | |
| | 小 計 | 65 | 65 | 0 | |
| 合 計 | | 435 [492] | 437 [492] | 2 [0] | <参考> 人口1万人当たり職員数 87.36 人 |

(注) 1 職員数は一般職に属する職員数である。
2 []内は、条例定数の合計である。

(2) 年齢別職員構成の状況 (H25年4月1日現在)



| 区 分 | 20歳 未満 | 20歳 23歳 | 24歳 27歳 | 28歳 31歳 | 32歳 35歳 | 36歳 39歳 | 40歳 43歳 | 44歳 47歳 | 48歳 51歳 | 52歳 55歳 | 56歳 59歳 | 60歳 以上 | 計 |
|-----|-----------|------------|------------|------------|------------|------------|------------|------------|------------|------------|------------|-----------|------|
| 職員数 | 1人 | 13人 | 17人 | 16人 | 56人 | 82人 | 56人 | 38人 | 42人 | 58人 | 54人 | 3人 | 436人 |

(3) 職員数の推移

(単位：人・%)

| 年 度 部 門 別 | 20年 | 21年 | 22年 | 23年 | 24年 | 25年 | 過去5年間の増減数(率) |
|--------------|-----|-----|-----|-----|-----|-----|--------------|
| 一般行政 | 355 | 341 | 339 | 324 | 311 | 311 | ▲ 44 (▲12.4) |
| 教 育 | 67 | 64 | 59 | 60 | 59 | 61 | ▲ 6 (▲9.0) |
| 公営企業 | 70 | 71 | 66 | 67 | 65 | 65 | ▲ 5 (▲7.1) |
| 計 | 492 | 476 | 464 | 451 | 435 | 437 | ▲ 55 (▲11.2) |

(注) 各年における定員管理調査において報告した部門別職員数

7 公営企業職員の状況

(1) 水道事業

① 職員給与費の状況

ア 決算

| 区 分 | 総費用 A | 純損益又は実 質収支 | 職員給与費 B | 総費用に占める 職員給与費比率 B/A | (参考) 23年度の総費用に占 める職員給与費比率 |
|------|---------------|---------------|---------------|---------------------------|---------------------------------|
| 24年度 | 千円 805,471 | 千円 70,274 | 千円 147,067 | % 18.3% | % 19.3% |

| 区 分 | 職員数 A | 給 与 費 | | | |
|------|----------|--------------|--------------|--------------|---------------|
| | | 給 料 | 職員手当 | 期末・勤勉手当 | 計 B |
| 24年度 | 人 24 | 千円 97,861 | 千円 13,423 | 千円 35,783 | 千円 147,067 |

| 一人当たり 給与費 B/A | (参考)都道府県平均 一人当たり給与費 |
|---------------------|------------------------|
| 千円 6,128 | 千円 7,066 |

(注) 1 職員手当には退職給与金を含まない。
2 職員数は、平成24年3月31日現在の人数である。

イ 特記事項

減額措置

現在、職員の給与については、益田市水道事業職員給与の特例に関する規程（平成23年益田市水道事業管理規程第1号）に基づき平成24年3月31日までの間、次のとおり減額措置を行っている。

| 区分 | 給料月額に対する割合 |
|----------------|------------|
| 管理職手当の支給を受ける職員 | 5.0% |
| 上記以外の職員 | 1.0~3.0% |

② 職員の基本給、平均月収額及び平均年齢の状況（25年4月1日現在）

| 区 分 | 平均年齢 | 基本給 | 平均月収額 |
|---------|--------|-----------|-----------|
| 企 業 | 46.1 歳 | 352,255 円 | 510,649 円 |
| 団 体 平 均 | 45.2 歳 | 353,332 円 | 520,694 円 |
| 事 業 者 | 歳 | | 円 |

(注) 平均月収額には、期末・勤勉手当等を含む。

③ 職員の手当の状況

ア 期末手当・勤勉手当

| 企業 | | 一般行政職 | |
|---------------------|------------|---------------------|-----------|
| 1人当たり平均支給額(24年度) | | 1人当たり平均支給額(H24年度) | |
| 1,491 千円 | | 1,479 千円 | |
| (H24年度支給割合) | | (H23年度支給割合) | |
| 期末手当 | 勤勉手当 | 期末手当 | 勤勉手当 |
| 2.55 月分 | 1.35 月分 | 2.55 月分 | 1.35 月分 |
| (1.45)月分 | (0.70)月分 | (1.45)月分 | (0.7)月分 |
| (加算措置の状況) | | (加算措置の状況) | |
| 職制上の段階、職務の級等による加算措置 | | 職制上の段階、職務の級等による加算措置 | |

(注) ()内は、再任用職員に係る支給割合である。

イ 退職手当（H25年4月1日現在）

| 企業 | | | 一般行政職 | | |
|------------------------|----------|----------|--------------------------------|----------|----------|
| (支給率) | 自己都合 | 勸奨・定年 | (支給率) | 自己都合 | 勸奨・定年 |
| 勤続20年 | 23.50 月分 | 30.55 月分 | 勤続20年 | 23.50 月分 | 30.55 月分 |
| 勤続25年 | 33.50 月分 | 41.34 月分 | 勤続25年 | 33.50 月分 | 41.34 月分 |
| 勤続35年 | 47.50 月分 | 59.28 月分 | 勤続35年 | 47.50 月分 | 59.28 月分 |
| 最高限度額 | 月分 | 月分 | 最高限度額 | 月分 | 月分 |
| その他の加算措置 (退職時特別昇給) | | | その他の加算措置 (退職時特別昇給) | | |
| 1人当たり平均支給額 0 千円 0 千円 | | | 1人当たり平均支給額 10,331 千円 26,642 千円 | | |

(注) 退職手当の1人当たり平均支給額は、前年度に退職した職員に支給された平均額である。

ウ 特殊勤務手当（H25年4月1日現在）

| 支給実績(24年度決算) | | 221 千円 | |
|-------------------------|----------|---|-------------------|
| 支給職員1人当たり平均支給年額(24年度決算) | | 9,208 円 | |
| 職員全体に占める手当支給職員の割合(24年度) | | 100.0 % | |
| 手当の種類(手当数) | | (5) | |
| 手当の名称 | 主な支給対象職員 | 主な支給対象業務 | 左記職員に対する支給単価 |
| 危険物取扱手当 | 全員 | 水質検査作業等で、塩酸、硫酸等の危険科学物質の取扱いに従事した日 | 日額 500円 |
| 緊急業務作業手当 | 全員 | 勤務時間外において、業務上の必要性のために緊急に呼出しを受け、復旧作業等従事した日 | 日中 730円 夜間 1,090円 |
| 徴収業務手当 | 全員 | 職員が在勤庁を離れて関係者と面接し、徴収業務又は停水業務に従事した日 | 日額 150円 |
| 塩素取扱手当 | 全員 | 職員が塩素を注入、抜き取り等の作業に従事したとき | 1回 250円 |
| 危険作業業務手当 | 全員 | 高所作業、危険個所での作業、チェーンソー、草刈機等を使用する作業に従事した日 | 日額 120円 |

備考

- 1 緊急業務作業手当の項中、「日中」とは日出時から日没時までの間をいい、「夜間」とは日没時から日出時までの間をいう。
- 2 日中から夜間にかけて、又は夜間から日中にかけての業務は、夜間の手当を支給する。

エ 時間外勤務手当（H25年4月1日現在）

| | |
|-----------------------|----------|
| 支給実績(24年度決算) | 5,156 千円 |
| 職員1人当たり平均支給年額(24年度決算) | 215 千円 |
| 支給実績(23年度決算) | 7,302 千円 |
| 職員1人当たり平均支給年額(23年度決算) | 317 千円 |

(注) 時間外勤務手当には、休日勤務手当を含む。

ウ その他手当 (H25年4月1日現在)

| 手 当 名 | 内容及び支給単価 | 一般行政職 の制度との 異同 | 一般行政 職の制度と 異なる内容 | 支給実績 (H24年度決算) | 支給職員1人当たり 平均支給年額 (H24年度決算) |
|-------|---|----------------------|------------------------|-------------------|----------------------------------|
| 扶養手当 | ①配偶者13,000円 | 同 | | 2,136 千円 | 175,562 円 |
| | ②配偶者以外の扶養親族6,500円 | | | | |
| | ③配偶者のない職員の場合の扶養親族11,000円 | | | | |
| | ④扶養親族のうち満16歳の年度の初めから満22歳の年度末までの子5,000円加算 | | | | |
| 住居手当 | ①借家居住者27,000円を限度 | 同 | | 1,134 千円 | 324,000 円 |
| 通勤手当 | ①交通機関利用者 2km以上月額運賃45,000円以下は全額 45,000円を超えるものは超える額の60%を加算した額 | 同 | | 1,733 千円 | 115,533 円 |
| | ②交通用具利用者 2km以上通勤距離により、5,300円～39,000円 | | | | |
| 管理職手当 | 部長10.8/100 課長9.5/100 | 同 | | 1,008 千円 | 504,000 円 |